



Documento Guía Actividad Inicial

Segmento MiPe

I. Resumen de la actividad

Objetivo: El objetivo de la actividad de afiliación para MiPe es hacer una primera visita a nuevas empresas adheridas, dar apoyo en materia preventiva y comercial, y comenzar a gestionar la relación con la empresa. Se revisan 4 temas generales que estructuran la agenda de la presentación de empresa (se detalla en la sección posterior)

- Revisar algunos conceptos básicos y prestaciones de Achs según la Ley N° 16.744
- Revisar cuáles las obligaciones preventivas de la empresa, en línea con lo establecido en el Decreto Supremo N° 44
- Presentar las herramientas que ofrecemos para abordar los ejes del Decreto Supremo N° 44, promoviendo fuertemente la autogestión por parte de la empresa. Promover el sitio web achs.cl/decreto-44, capacita.achs.cl, aplicación móvil **Achs Capacita**, entre otras.
- Reforzar y dar a conocer los canales digitales y de atención

Planificación: Central y gestión local





Documentos de cierre: AOA y mail de respaldo de envío del material

Modalidad: Flexible

Duración: 60 minutos

II. Ejecución de la actividad

La ejecución de la actividad se centra en mostrar el contenido de la presentación empresa. A continuación, se describen las distintas láminas de la PPT con información complementaria que puede ser útil. El experto puede profundizar en los puntos que considere pertinentes, en base a su propia experiencia, necesidades que identifique o dudas levantadas por la empresa.

Slide	Contenido
	<p>La agenda tiene 4 temas principales. Es importante comunicar que la visita tiene foco en revisar estos temas de forma general e introductoria, y si se requiere asistencia técnica en alguna temática en particular, se puede gestionar a futuro</p>
	<p>La lámina de definiciones de accidentes, busca reforzar 3 conceptos relevantes que la empresa sí o sí debe manejar, para entender los alcances del seguro y gestionar correctamente los siniestros ocurridos en el lugar de trabajo</p>
	<p>La lámina de definiciones de EP busca reforzar 2 conceptos relevantes que la empresa sí o sí debe manejar, para entender los alcances del seguro y gestionar correctamente las enfermedades profesionales</p>
	<p>La lámina de prestaciones de salud, busca transparentar las prestaciones de salud que como OAL ofrecemos en caso de ocurrirse un accidente o una enfermedad profesional</p>



Prestaciones preventivas

El empleador es el principal obligado en materia de prevención, por lo que debe tomar todas las medidas necesarias para proteger eficientemente la vida y salud de los trabajadores, manteniendo condiciones adecuadas de higiene y seguridad en los locales, y proporcionarles gratuitamente los implementos necesarios para prevenir accidentes del trabajo y enfermedades profesionales.

Por su parte, corresponde a los organismos administraciones otorgar asistencia conforme a las necesidades de capacitación en su ambiente laboral, y mantener en la información y control de las causas de los accidentes del trabajo y de las enfermedades profesionales.

En la lámina de prestaciones preventivas, no solo se menciona la responsabilidad que como OAL tenemos frente a la empresa, si no también es importante transmitir el mensaje de que la **empresa tiene responsabilidades**, y que el trabajo preventivo debe ser en conjunto a Achs

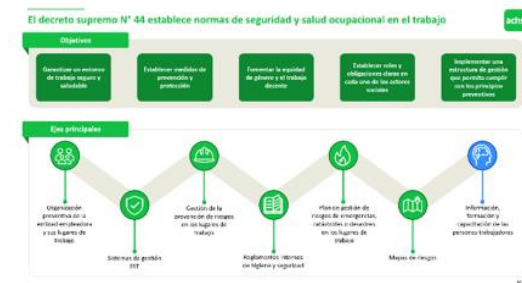


Prestaciones económicas

Las prestaciones en dinero, que sirven para cubrir los gastos que los trabajadores o sus familiares incurran por motivo de una enfermedad profesional, o por motivo de una enfermedad profesional, o por motivo de una enfermedad profesional.

- Indemnidad por incapacidad laboral
- Indemnidad por jubilación
- Pensión de invalidez parcial
- Pensión de invalidez total
- Pensión por sobrevivencia

Por último, la lámina de prestaciones económicas enlista las prestaciones que entregamos como OAL y frente a qué situaciones



En esta lámina se resume a grandes rasgos el Decreto Supremo N° 44, comunicando los principales objetivos a los que apunta, y detallando los ejes principales de desarrollo. Es importante transmitir a la empresa que esto es un resumen, e invitarlos a informarse de forma más exhaustiva sobre las consideraciones de la ley (se muestra a continuación, pero se puede referenciar el sitio web Achs achs.cl/decreto-44)

En achs.cl/decreto-44 encontrarás toda la información necesaria y las herramientas de autogestión para trabajar en los ejes principales del decreto supremo N° 44



Para tu navegación rápida:

- Encuentra información necesaria sobre los ejes establecidos
- Experimenta en total seguridad a cada herramienta para implementar tu empresa

En esta lámina se toman los primeros 6 ejes de trabajo. Es importante promover que existe un sitio web de Achs achs.cl/decreto-44 donde pueden encontrar más información, material complementario, y distintas herramientas para que la empresa avance. **Promover la autogestión y revisar en conjunto el sitio web con la contraparte**

En capacitacion.achs.cl encontrarás toda la oferta de cursos y capacitaciones para que promuevas con tus trabajadores



Para tu navegación rápida:

- Encuentra la oferta de cursos y capacitaciones
- Puedes buscar e inscribirte en el más adecuado a las necesidades de tu empresa

En esta lámina se toma el 7° eje de trabajo. Es importante transmitir que tenemos una plataforma de capacitaciones donde pueden revisar la oferta de cursos más adecuados a la realidad de la empresa. **Nuevamente promover la autogestión, revisar en conjunto el sitio web con la empresa y si es posible mostrar alguna capacitación que identifiquen aplica a la empresa para gestionar el agendamiento, promover la descarga de la nueva App **Achs Capacita****



Esta es la lámina de cierre. El mensaje principal es que **ofrecemos distintos canales de atención, a través de los equipos de atención, y de los canales digitales de autogestión.** Se incluyen contactos importantes (ambulancia achs, mail, teléfono y whatsapp), y también los enlaces y QR de las 4 plataformas principales: achs.cl, achs gestión, achs virtual, achs capacita.

La presentación busca condensar distintos contenidos, por lo que debe ser compartida a la empresa para que dispongan de esa información.

El experto puede compartir material adicional que considere pertinente o si la empresa solicita algo en específico, pero nuevamente, el foco de la actividad es **hacer difusión del contenido de la presentación.**

III. Cierre y documentos

Para el cierre de la actividad se debe cargar:

- AOA
- Mail de respaldo, de envío del material presentado a la empresa
- Documentos adicionales de respaldo que consideren pertinentes

